



T.C. KÜLTÜR VE TURİZM
BAKANLIĞI



$2+2=4$



$1+1=2$

$1+2=3$



OKUL ÖNCESİ ÇİFT DİLLİ EĞİTİMİ DESTEK PROGRAMI BAŞVURU REHBERİ

Türkçe Oyun Grupları • Çift Dilli Kreş ve Anaokulları



$5+5=10$



$4+4=8$



$2+3=5$



2021

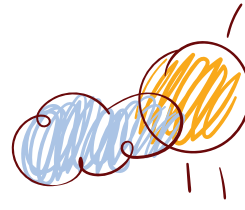
1 2 3 4 5





YTB

“Ana dili eğitimi
okul öncesinde başlar.”



OKUL ÖNCESİ ÇİFT DİLLİ EĞİTİMİ DESTEK PROGRAMI BAŞVURU REHBERİ

Dil öğrenimi süreci; uluslararası göçlerin kalıcı bir gerçeklik haline geldiği toplumlarda doğup büyüyen çocuklarda, çok dilli ve çok kültürlü ortamların etkisi altında gerçekleşmektedir. Bu bağlamda yurt dışında doğup büyüyen Türkler, çift dilli bireyler olarak dünyayı iki iletişim alanı ve iki anlam dünyası üzerinden öğrenmeye çalışır. Bu açıdan bu toplumlarda yetişen çocukların dil gelişimi süreci, üzerinde hassasiyetle durulması gereken meseleler arasında yer almaktadır. Zira bu çocukların eğitim hayatlarının ve ikinci dil öğrenimi süreçlerinin başarılı bir şekilde ilerlemesi için 0-6 yaş döneminde sağlıklı bir ana dili edinimi büyük önem arz etmektedir. Erken çocukluk döneminde çift dilli eğitim sürecini sağlıklı bir şekilde geçiren çocuklar; sahip oldukları dilsel ve kültürel zenginlik ile dünyaya farklı açılardan bakmayı öğrenir ve bu şekilde her iki topluma katkı sağlamanın ve ülkeler arasında bir köprü oluşturmanın önemini kavrar.

Bu amaçlarla, Başkanlığımız yurt dışındaki Türk sivil toplum kuruluşlarının kendi imkanlarıyla yıllardır sürdürdükleri erken dönemdeki çocuklara yönelik Türkçe eğitim çalışmalarını, Okul Öncesi Çift Dilli Eğitimi Destek Programı kapsamında teşvik etmektedir.



Okul Öncesi Çift Dilli Eğitimi Destek Programı Nedir?



Yurtdışında yaşayan 6 yaş altındaki çocuklarımızın,

hem Türkçe hem de ilgili ülke dilinde yetkinlik kazanmaları ve sağlıklı bir dil gelişimine sahip olmaları amacıyla; yurtdışındaki dernekler bünyesinde Türkçe oyun gruplarının uygulanmasını ve okul öncesi çift dilli eğitim kurumlarının yaygınlaşmasını teşvik eden bir eğitim destek programıdır.

Programa Kimler Başvurabilir?

Okul Öncesi Çift Dilli Eğitimi Destek Programına ilgili alanlarda çalışmalar yapmak kaydıyla, kâr amacı gütmeyen tüzel kişilerden;

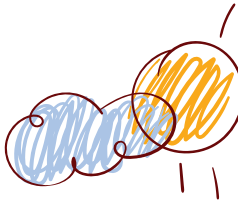
- Sivil toplum kuruluşları,
- Eğitim kurumları,
- Kâr amacı gütmeyen şirketler,

başvurabilirler.



Programın İçeriği

Okul Öncesi Çift Dilli Eğitimi Destek Programı, programın yukarıda zikredilen amaçları çerçevesinde iki alt modül şeklinde tasarlanmıştır. Yapılacak proje başvurularının alt modül kapsamında belirtilen kriterlere uygun olması gerekmektedir.



Alt Modül 1

Türkçe Oyun Grupları

Alt Modül 1 ile 0-3 ve 3-6 yaş arasındaki çocuklar için eğitimciler/ebeveynler eşliğinde oyun grupları oluşturulması ön görülmektedir.

Modülün Hedefleri

- Çocukların Türkçe konuşan yeni arkadaşlar edinmesi ve Türkçe konuşma imkânının artırılması,
- Türkçe sözcük dağarcığını genişleterek iletişim becerileri kazanmaları,
- Anaokuluna başarılı bir başlangıç yapmaları amacıyla sağlam bir dil temeli geliştirmeleri,
- İlgili ülke dilini ise kendine güven duygusu içerisinde edinmeleridir.

Modüle bağlı faaliyetlerin;

- yalnız Türkçe yürütülmesi,
- el, beden ve sosyal beceriler gibi alanlarda çocuk gelişimini destekleyici nitelikte olması,
- dernek binalarında oluşturulacak özel oyun alanlarında, oyun parkında, doğada, hayvanat bahçesinde, müzede ve benzeri çeşitlilik arz eden mekanlarda gerçekleştirilmesi,
- çocukların, müfredata uygun olarak, Türk kültürünün onlarda ilgi uyandıracak öğeleriyle (geleneksel çocuk oyunları, orta oyunu, Karagöz-Hacivat gölge oyunu vb.) tanışmalarına fırsat vermesi gerekmektedir.



Oyun gruplarının resmi izne tabi olduğu ülke ve/veya eyaletlerde, gerekli izinlerin alındığını gösteren belgelerin proje başvurusunda sunulması gerekmektedir.

Örnek: Ana dilimiz Türkçemiz (Türkçe Oyun Grubu)



Bu program kapsamında yapılacak başvurularda bilgi sisteminde proje adı bölümünde başvuru yapılan alt modül proje adından sonra parantez içinde mutlaka belirtilmelidir.

Projeler Hazırlanırken Dikkat Edilecek Hususlar Nelerdir?

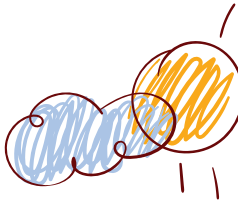
Gruplarda sunulacak eğitim;

- 30 haftalık belirlenen bir müfredata göre hazırlanmalıdır.
- Haftada 2 veya 3 saat sürmelidir.
- Aşağıda belirtilen konularda veli katılımına açık birer etkinlik içerecek şekilde planlanmalıdır:
 - Dinleme ve Konuşma Performans Etkinliği
 - Kültürel Gezi
- Faaliyet takviminde en az 3 veli toplantısı ve 1 veli eğitim seminerine yer vermelidir.
- Her grupta 10-15 çocuğu kapsamalıdır.
- Pandemi şartlarından dolayı ilgili ülkelerde uygulanan sınırlamalar proje çerçevesinde verilen derslerde de dikkate alınmalıdır.

Projede çalışacak eğitimcilerin,

- Özgeçmişleri başvuru sırasında sisteme yüklenmelidir.
- Türkçe veya okul öncesi eğitimciliği yeterliliğine dair mezuniyet ya da bu alandaki geçmiş tecrübeleri özgeçmişlerinde gösterilmelidir.
- Türkçe bilgi düzeylerini ispatlayıcı mevcut belgeler (Sertifika, Türkçe Yeterlilik Sınavı sonucu vb.) sisteme yüklenmelidir.
- Projede görev alacak eğitimcilerin Başkanlığımız tarafından gerçekleştirilecek olan **sertifika ya da eğitim programlarına katılmaları zorunludur.**





Alt Modül 2

Çift Dilli Kreş ve Anaokulları

Bu modül kapsamında, Türkçe ve ilgili ülke dilinde çift dilli okul öncesi eğitim kurumlarının teşvik edilmesi amaçlanmaktadır.

Modülün hedefleri;

- Okul öncesi çift dilli eğitim kurumlarının açılması,
- Mevcut olanların eğitim kapasitelerinin geliştirilmesi,
- Yabancı dilde eğitim veren okulların çift dilli anaokullarına dönüştürülmesidir.



Projeler Hazırlanırken Dikkat Edilecek Hususlar Nelerdir?

Projelerde sunulacak eğitim;

- Okul öncesi çift dilli eğitim kurumlarının açılması,
- Çift dilli eğitim kurumlarının kapasitelerinin artırılması,
- Ülke dilinde eğitim veren anaokullarının çift dilli anaokullarına dönüştürülmesi hedeflerine yönelik faaliyetler içermelidir.

Proje kapsamında çalışacak eğitimcilerin;

- İlgili ülke dili ve Türkçe olmak üzere iki dilli anaokulu eğitimcisi mesleki yetkinliğine sahip bulunmaları ve ilgili belgeleri özgeçmişleri ile birlikte proje sistemine yüklemeleri,
- Birinin ana dilinin Türkçe, diğerinin ana dilinin ise ülke dili olarak en az iki tane olmaları beklenmektedir.
- İkinci şartta belirtilen ana dil vasıflarının sağlanamaması durumunda grup, iki dilli eğitimci resmi sertifikası sahibi farklı eğitimler tarafından yönetilebilir.



Özel Şartlar

Çift Dilli Kreş ve Anaokulları başvurularında, ilgili ülkenin yerel makamlarından alınmış olan gerekli izin belgelerinin (çalışma ruhsatı, anaokulu açma ruhsatı gibi) proje sistemine yüklenmesi gerekmektedir.

“

Başvuru sahipleri, başvuruda buldukları andan itibaren ilgili mevzuat hükümlerini, program kılavuzunu ve bu rehberde yer alan bütün hususları kabul etmiş sayılırlar.

”

Proje Destek Süresi

Alt Modül 1 için teklif edilecek projelerin uygulama süresi haftada 2 veya 3 saatten 30 haftadır. Alt Modül 2 için teklif edilecek projelerin uygulama süresi 9 aydır.

Her iki modül için proje uygulama takviminde ilgili ülkenin eğitim-öğretim dönemleri esas alınmalıdır.

Projelere Sunulacak Destekler Nelerdir?

Alt Modül 1

Başkanlık tarafından projelere sağlanacak destek yalnızca aşağıdaki kalemleri kapsamaktadır:

- Eğitimcilere yapılacak ders saati ödemeleri
- Proje yürütücüsüne yapılacak ödeme
- Eğitim etkinlikleri ile sosyal ve kültürel etkinlikler için ödemeler
- Eğitim materyali, malzeme, ekipman ödemeleri



Eğiticilere Sağlanacak Destek Miktarı Eğitici Saat Ücreti

Ülke	Eğitici Saat Ücreti
AB Ülkeleri	20 Euro
ABD	25 USD
Avustralya	30 AUD
Birleşik Krallık	20 GBP
Kanada	30 CAD
İsviçre	30 CHF

Proje Yürütücüsüne Sağlanacak Destek Miktarı

Ülke	Proje Yürütücüsü Toplam Ücreti		
	1 Grup	2 Grup	3 Grup
AB Ülkeleri	300 Euro	450 Euro	600 Euro
ABD	450 USD	650 USD	850 USD
Avustralya	600 AUD	750 AUD	950 AUD
Birleşik Krallık	300 GBP	450 GBP	650 GBP
Kanada	600 CAD	750 CAD	900 CAD
İsviçre	550 CHF	750 CHF	950 CHF

Tablolarda yer almayan ve farklı para birimlerine sahip Danimarka, İsveç, Norveç gibi ülkelerde eğitici ve yürütücü ücretleri, AB ülkeleri için belirlenen Euro karşılıklarına tekabül eden miktarlarda baz alınabilir. Örneğin Norveç'ten gelen bir başvuruda, eğitici için istenebilecek en üst sınır, 20 Euronun kaç Norveç Kronuna denk geldiği hesaplanarak belirlenebilir. Aynı şekilde, örneğin Danimarka'dan gelen bir başvuruda proje yürütücüsü için istenen destek miktarı, AB ülkeleri için sınıflara göre belirlenen miktara denk gelen Danimarka Kronu olacaktır.

Sağlanacak Azami Destek Miktarı		
1 Grup	2 Grup	3 Grup
30.000 TL	50.000 TL	70.000 TL

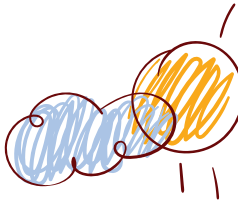
“
Projesi kabul edilen derneklerdeki eğitimci ve öğrenciler için okuma kitabı vb. materyallerden oluşturulan bir setin ulaştırılması ! planlanmaktadır.
”

Alt Modül 2

Alt Modül 2 kapsamında her bir proje için Başkanlık tarafından sağlanacak azami destek miktarı **230.000 TL'dir.**

Başvuruların Alınacağı Ülkeler

- ABD
- Danimarka
- İtalya
- Almanya
- Finlandiya
- Kanada
- Avusturya
- Fransa
- Norveç
- Belçika
- İsveç
- Hollanda
- Birleşik Krallık
- İsviçre
- Avustralya



Başvuru Takvimi

Son Başvuru

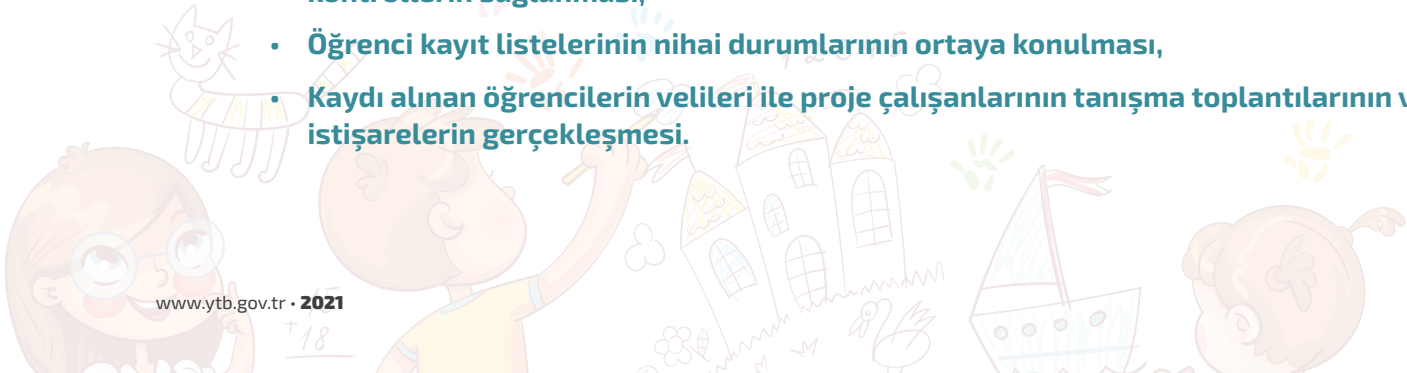


Sonuçların İlanı



Modülün hedefleri;

- Proje başvuru değerlendirmesinin 1 Ekim 2021'e kadar tamamlanarak başvuru sahiplerinin bilgilendirilmesi planlanmaktadır.
- Olumlu değerlendirilen projelerle ilgili aşağıdaki hazırlık çalışmalarının başvuru sahibi tarafından yapılması beklenmektedir:
 - **Proje yürütücüleri ile sürecin organizasyonuna dair hazırlık toplantılarının yapılması,**
 - **Proje derneğinin Türkçe dersi verilecek sınıfları eğitime uygun hale getirmesi için son kontrollerin sağlanması,**
 - **Öğrenci kayıt listelerinin nihai durumlarının ortaya konulması,**
 - **Kayıd alınan öğrencilerin velileri ile proje çalışanlarının tanışma toplantılarının ve istişarelerin gerçekleşmesi.**



Programa Nasıl Başvuru Yapılır?

Proje başvuruları, <https://proje.ytb.gov.tr/> adresinden üyelik kaydının yapılmasının ardından programla ilgili oluşturulan başvuru formunun online olarak doldurulması suretiyle yapılacaktır.

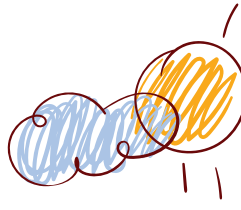
- Başvuru formu doldurulurken, standart formata bağlı kalınmalı ve sistem üzerinden yapılan bilgilendirme ve yönlendirmelere titizlikle uyulmalıdır.
- Başvuru formu veya zorunlu belgelerde bir eksiklik veya tutarsızlık tespit edildiğinde, başvuru olumsuz değerlendirilecektir.
- Sunulan bilgi ve belgelerin anlaşılır olmadığı durumlarda ek bir açıklama talep edilebilecektir.

Başvuru İçin Zorunlu Belgeler Nelerdir?

- Eksiksiz doldurulmuş başvuru formu
- Başvuru dilekçesi
- Proje yürütücüsü yetkilendirme belgesi
- Faaliyet Belgesi (Kuruluşun kayıtlı ve faal olduğunu gösteren, ilgili ülke resmi makamlarından alınan belge)
- Projede görev alacak eğitimci ve idari personelin özgeçmişleri
- Alt Modül 2'de planlanan faaliyete dair ilgili ülkenin yerel makamlarından alınmış olan gerekli izin belgeleridir. (Örneğin çalışma ruhsatı, anaokulu açma ruhsatı)

Başkanlık tarafından gerekli görülmesi halinde değerlendirme esnasında başvuru sahipleri ile ön görüşme gerçekleştirilebilir.





Projelerde Yer Alması İstenmeyen Faaliyetler Nelerdir?

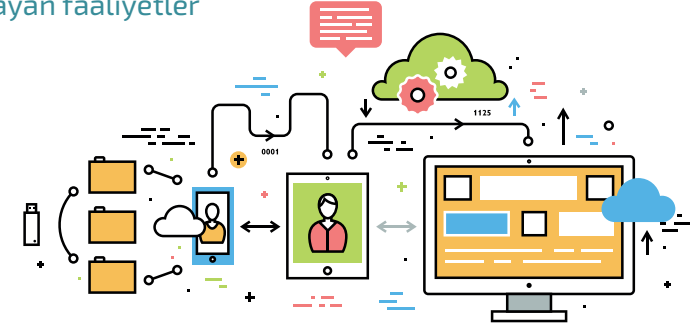
Aşağıda belirtilen faaliyetler proje başvurularında yer almamalıdır:

- Hukuka, kamu düzenine, genel sağlığa ve toplumun genel ahlak anlayışına aykırı faaliyetler
- Herhangi bir ideoloji ya da siyasi görüşü destekleyen faaliyetler
- Kâr amacı güden faaliyetler
- Proje destek sözleşmesinin imzalanmasından önce başlayan faaliyetler

Kabul Edilen Projelerle İlgili Süreç Nasıl İşleyecek?

- Başkanlık tarafından desteklenmesi uygun görülen projelere verilecek mali destek ve buna ilişkin ilke ve kurallar, başvuru sahibi ile Başkanlık arasında imzalanacak bir sözleşme ile belirlenir. Proje başvuru formunun son hali ve ekleri sözleşme eki olarak kabul edilir.
- Başkanlık tarafından olumlu sonuç bildiriminde bulunulan tarihten itibaren en fazla 45 gün içinde başvuru sahibi ile sözleşmenin imzalanması beklenmektedir. Bu süre içinde sözleşmesi imzalanmayan projelerle ilgili destek kararı kendiliğinden iptal olur ve başvuru sahibi tarafından aynı yıl içinde tekrar başvuruda bulunulamaz.

- Sözleşme imzalanmadan önce ve/veya imzalandıktan sonra Başkanlık, gerektiğinde başvuru sahibinden ek bilgi ve belge isteyebilir. Sözleşme sürecinde proje sahipleri imza için Başkanlığa davet edilebilir ya da sözleşmeler posta yoluyla imzalanabilir.
- Posta yoluyla imzalanması halinde, sözleşme metni e-posta, faks, ya da diğer uygun iletişim kanalları yoluyla proje sahibine ulaştırılır.





Programa ilişkin tüm sorularınız için bize yazın:
okuloncesi@ytb.gov.tr



T.C. KÜLTÜR VE TURİZM
BAKANLIĞI



www.ytb.gov.tr



/yurtdisiturkler